



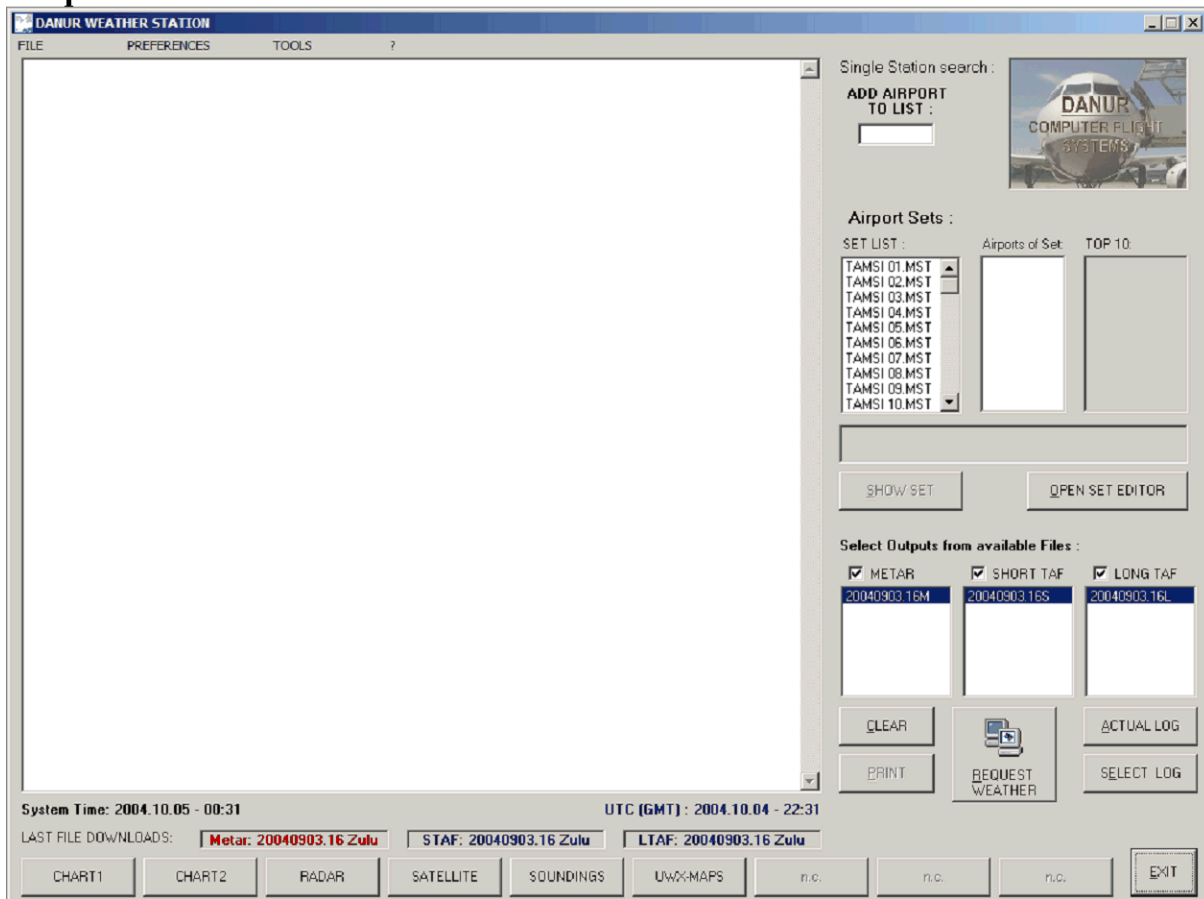
# DANUR WEATHER STATION

Urs Wildermuth und Heinz Oetiker

Handbuch Version 1.2

DANUR WEATHER CENTER 1.0 ist ein Wetterbrowser, der Daten des Flight Operation Center Wetterservers sowie verschiedener Web Seiten einfache Darstellung und Ausdrücke der Daten ermöglicht.

## Hauptbildschirm



Auf dem Hauptbildschirm werden die meisten Aktionen in der Weather Station ausgeführt. Er ist oben abgebildet und besteht aus folgenden Elementen:

1. Anzeigefenster

Hier werden die gewählten Meldungen angezeigt.

**LAST METAR DOWNLOAD: 13.12.2003 - 19 Zulu**

2. Statusfenster

Zeigt den Zeitpunkt der letzten Datensynchronisierung in UTC. Bei aktuellen Daten ist die Schrift grün. Ist die Schrift rot, so müssen neue Daten heruntergeladen werden.

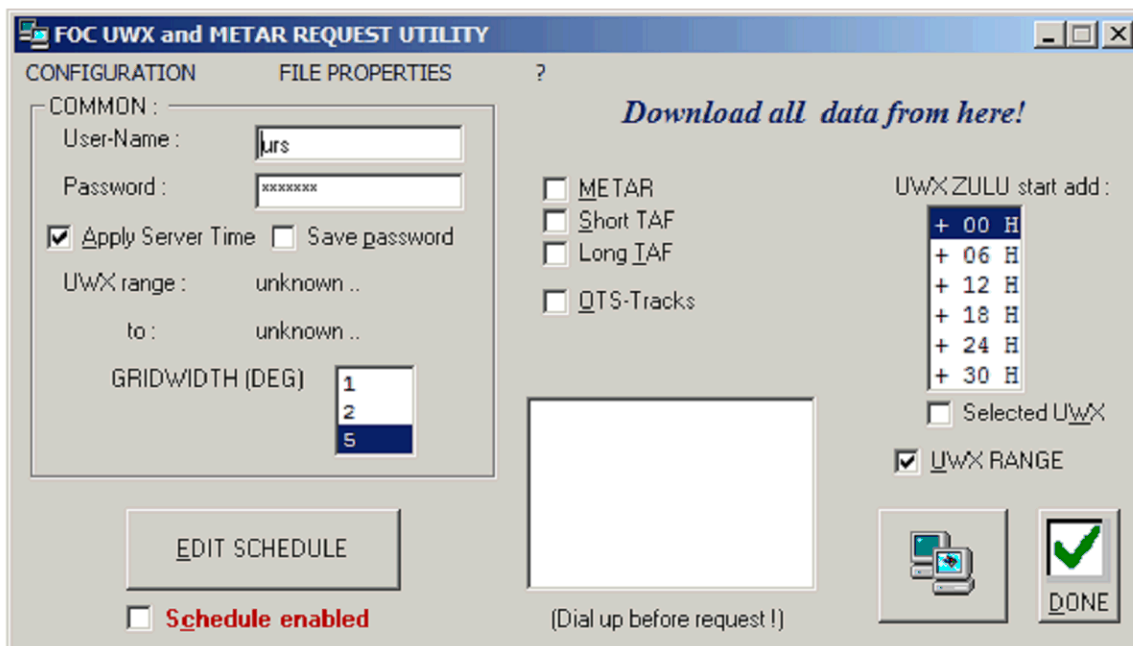
## 3. Uhr in UTC

Hier werden sowohl die Systemzeit wie auch die aktuelle UTC Zeit angegeben. Stimmt diese nicht, so muss sie in Windows korrigiert werden.



## 4. Datenabrufknopf

Dieser Knopf startet das Datenabrufftool, mit dem die Daten heruntergeladen werden. Wird dieser Knopf gedrückt, erscheint folgendes Fenster:



## 4.1 Request Utility.

Das Request Utility der Versio 1.2 kennt zwei Betriebsarten: Automatisch und Manuell.

## Manueller Abruf:

Um mit dem Tool manuell Daten abzurufen, geben Sie (falls nicht bereits eingegeben) Benutzernamen und Passwort in die dafür vorgesehenen Felder ein. Dann klicken Sie auf die gewünschten Elemente, welche heruntergeladen werden sollen.


METAR: Lädt alle verfügbaren METAR Dateien.

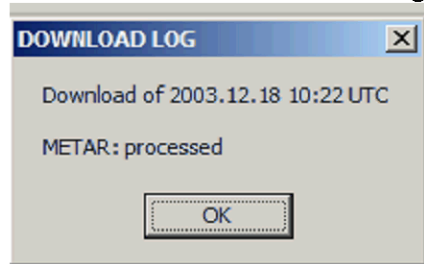
Short TAF: Lädt alle verfügbaren Kurzzeit TAF Dateien.

Long TAF: Lädt alle verfügbaren Langzeit TAF Dateien.

Normalerweise sind dies alle Daten, die heruntergeladen werden müssen für die Wetterstation. Soll später mit FOC weitergearbeitet werden, können UWX Range (lädt die Höhenwinde herunter) und QTS-Tracks (Nord Atlantik Tracks) auch heruntergeladen werden, sonst ist dies nicht nötig.

Die Option „Update NAV Data“ ist nicht funktionsfähig in diesem Program!

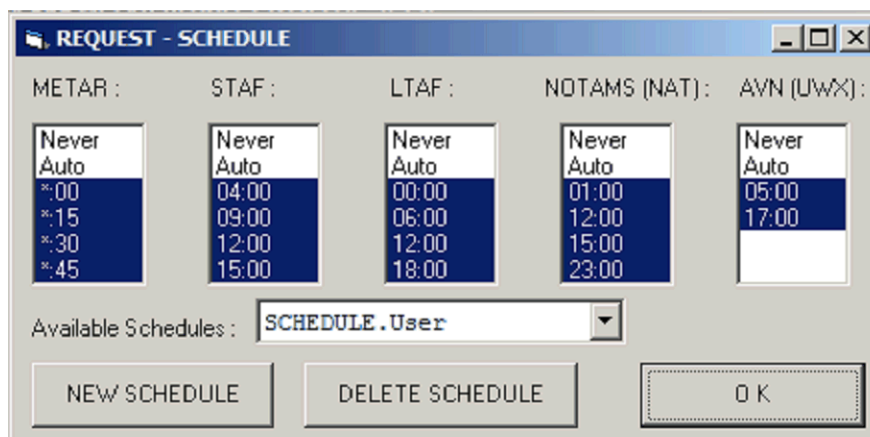
Kreuzen Sie nun die gewünschten Elemente mit der Maus an, und drücken Sie dann den Sendeknopf . Die Daten werden daraufhin heruntergeladen. Wenn der Download beendet



ist erscheint ein Rapport:

Danach kann das Tool mit dem „DONE“ Knopf geschlossen werden.  
Automatischer Abruf:

Um mit dem Request Utility automatisch Daten abzurufen, können Sie einen automatischen Schedule setzen, nach dem die Daten abgerufen werden. Drücken Sie den Knopf Schedule im Tool und das folgende Fenster erscheint:



Hier können Sie entweder manuell oder automatisch festlegen, welche Termine abgerufen werden sollen. Klicken Sie einfach auf die gewünschten Termine. Wenn Sie den vorgegebenen automatischen Schedule benutzen wollen, dann klicken Sie einfach auf AUTO in der entsprechenden Kolonne. Je nach Lizenz können einzelne Kolonnen ausgegraut sein. So können Sie beispielsweise als reiner Wetterstationsnutzer keine AVN Daten herunterladen, da Ihnen diese auch gar nichts nützen. Sind Sie über eine FOC Lizenz verbunden, dann setzen Sie für die Weather Station die AVN auf NEVER um grosse unnütze Downloads zu vermeiden.

Sie können sich auch noch weitere Schedules zum persönlichen Gebrauch anlegen, in dem Sie mit NEW SCHEDULE verschiedene solcher Fahrpläne für die Verbindungen definieren. Dies kann nützlich sein, wenn Sie z.B. im Ferienhaus oder im Büro nur eine langsame Verbindung, zu Hause aber eine schnelle Verbindung haben, oder auch wenn Sie nur während dem Tag abrufen wollen e.t.c.

Wenn der Schedule gesetzt ist, (muss nur einmal oder bei Änderungen gemacht werden) klicken Sie auf OK um das Fenster zu schliessen. Dann klicken Sie im Request Utility die Option Scheduled an. Sie wird grün. Nun werden automatisch die Daten gemäss ihrem Schedule heruntergeladen. Sie können danach das Utility auf die Taskleiste verkleinern oder es offen lassen, wie Sie wollen, es muss jedoch laufen um den automatischen Download zu regeln. Natürlich muss auch eine aktive offene Internetverbindung vorhanden sein.

**Airport Sets :**

SET LIST :      Airports of Set:      TOP 10:

TAMSI 01.MST		
TAMSI 02.MST		
TAMSI 03.MST		
TAMSI 04.MST		
TAMSI 05.MST		
TAMSI 06.MST		
TAMSI 07.MST		
TAMSI 08.MST		
TAMSI 09.MST		
TAMSI 10.MST		

SHOW SET      OPEN SET EDITOR

Select Outputs from available Files :

<input checked="" type="checkbox"/> METAR	<input checked="" type="checkbox"/> SHORT TAF	<input checked="" type="checkbox"/> LONG TAF
20040903.16M	20040903.16S	20040903.16L

CLEAR      REQUEST WEATHER      ACTUAL LOG

PRINT      SELECT LOG

### 5. Stationsabruf:

Grundsätzlich gibt es 2 Möglichkeiten, Stationen abzurufen.

1. Listenabruf: Klicken Sie auf eine der angezeigten Listen in der Rubrik „Airport Sets“. Eine Beschreibung der Liste erscheint unter der Liste und die enthaltenen Airports erscheinen in der rechten Liste „Airport List of Set“.
2. Single Station: Geben Sie die entsprechende Station in die Eingabemaske „ADD AIRPORT TO LIST“ und drücken die ENTER Taste. Der Airport erscheint danach in der rechten Liste „Airport List of Set“
3. Nun wählen Sie in der Mitte aus, welche Meldungen gedruckt werden sollen.
4. Mit dem Knopf „Show Set“ werden alle Airports und Meldungen wie in der „Airport List of Set“ aufgeführt, angezeigt.
5. Um das Anzeigefenster zu löschen, klicken Sie

auf den „CLEAR“ Knopf.

6. Um das Anzeigefenster auszudrucken, klicken Sie auf den „PRINT“ Knopf.

Die Listen „Available Files“ zeigen die momentan verfügbaren Wetterdateien an.

### Abruf von Karten und Webseiten

CHART1	CHART2	RADAR	SATELLITE	SOUNDINGS	UWX-MAPS
--------	--------	-------	-----------	-----------	----------

Mit den Knöpfen der unteren Zeile können diverse Webseiten direkt aufgestartet werden. Zur Zeit sind programmiert:

Wind Chart 1 und 2: NOAA, Karten benötigt Bildbearbeitungsprogramm zum Ausdruck

Radar: NZZ

Satellite: Karlsruhe

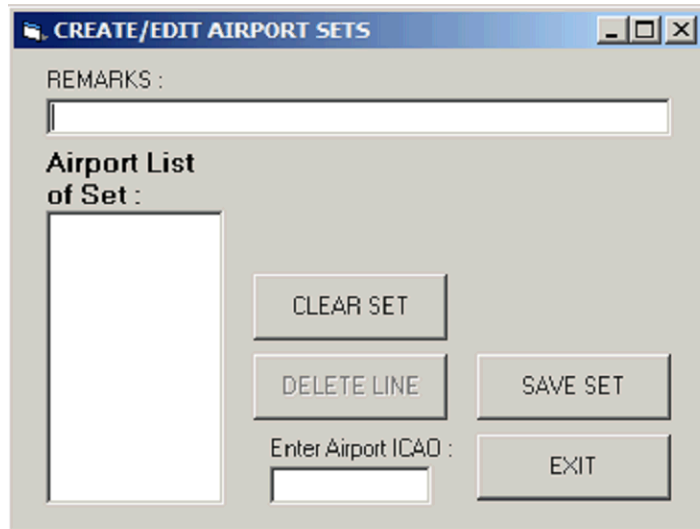
Soundings: Uni Wyoming.

UWX Maps: South African Weather Service. (Hier sind alle SWC's verfügbar im GIF Format, sowie Windkarten.)

## Administrative Tools

### Listeneditor

Der Listeneditor erlaubt das Erstellen und Editieren der Airport Listen.



Das Editorfenster besteht aus 4 Elementen:

1. Airport Eingabefenster  
Geben Sie dort den 4-Letter Code des Airports ein und drücken Sie die ENTER Taste. Die eingegebenen Airports erscheinen links in der
2. Airport List of Set  
Zeigt die eingegebenen Airports an. Zum Löschen eines Airports, diesen anklicken und „DELETE LINE“ betätigen. Um die ganze Liste zu leeren, „CLEAR SET“ anklicken.
3. Remarks  
Dort werden die Bemerkungen eingegeben, die beim Anklicken der Datei auf dem Hauptfenster angezeigt werden.
4. Kommandoknöpfe  
SAVE SET: Speichern des Sets.  
CLEAR SET: Löscht alle Flugplätze im offenen Set.  
DELETE LINE: Löscht den markierten Flugplatz.  
EXIT: Verlässt das Fenster.

### Link Editor

Der Link Editor verändert die Belegung der Knöpfe und die entsprechenden Links.

